

OFFRE
CHAMP SOCIAL

PARASCOLAIRE

2024
2025

la **citô** internationale
de la bande dessinée
et de l'image

OFFRE

CHAMP SOCIAL

PARASCOLAIRE

2024
2025

Sommaire

p.3 **Présentation de la Cité internationale de la bande dessinée et de l'image**



p.6 **Les expositions de la Cité**



p.10 **Activités en autonomie**



p.12 **Activités accompagnées d'un médiateur/médiatrice**

p.13 Visites du musée de la bande dessinée

p.16 Ateliers pédagogiques

p.19 Activités hors-les-murs



p.21 **Lexique de la bande dessinée**



p.23 **Comment réserver ?**

p.24 Modalités de réservation

p.25 La carte de la Cité

p.26 L'accessibilité au musée

p.27 Comment venir à la Cité ?

p.28 Horaires d'ouverture



présentation de la Cité internationale de la bande dessinée et de l'image



2024
2025

OFFRE
CHAMP SOCIAL
PARASCOLAIRE



La Cité internationale de la bande dessinée et de l'image constitue un lieu unique en Europe dédié à la bande dessinée et à l'image, avec son Musée de la bande dessinée, sa Maison des auteurs, son cinéma, sa librairie, sa salle de lecture, sa bibliothèque patrimoniale, son centre de documentation et de recherche et sa programmation culturelle et éducative.



Le Musée de la Bande dessinée

Toute l'histoire de la bande dessinée francophone et américaine, une collection unique en Europe avec plus de 20 000 planches originales et de plusieurs dizaines de milliers d'imprimés. Labellisé « Musée de France » depuis 2003, il permet une meilleure connaissance d'un art populaire majeur de notre époque, son histoire, ses techniques et l'esthétique du Neuvième Art.

La Bibliothèque patrimoniale

La bibliothèque patrimoniale regroupe la production de BDs francophones et conserve un échantillonnage de la BD internationale. Elle est composée de plus de 100000 albums et de plus de 150000 périodiques pour plus de 5000 titres de revues. La bibliothèque patrimoniale de la Cité est la première bibliothèque patrimoniale de bandes dessinées en Europe et la deuxième au monde !

Le centre de documentation

Le centre de documentation constitue et valorise un riche fonds documentaire sur la bande dessinée francophone et étrangère. Il est ouvert sur rendez-vous aux enseignants, aux chercheurs universitaires et étudiants. Un grand nombre de ressources documentaires sont accessibles sur les sites www.citebd.fr et neuviemeart.citebd.org



La Librairie de la bande dessinée

Riche de plus de 10000 références et de plus de 5000 nouveautés par an, son fonds représente toute la richesse éditoriale de la bande dessinée. A la fois librairie spécialisée et librairie de musée, elle fait le lien entre la bande dessinée patrimoniale et la création contemporaine.



La Bibliothèque de la bande dessinée

Ouverte toute l'année la bibliothèque dispose d'un fond de plus de 57 700 albums, à consulter sur place ou à emprunter. Elle est accessible à tous et gratuitement. Elle propose différentes actions à l'attention des groupes, autour de la lecture de bandes dessinées : des pauses lectures, des rallyes ainsi que le prêt de malles de lecture.



Le Cinéma de la Cité

Le cinéma de la Cité participe aux opérations nationales d'éducation à l'image dans le cadre du parcours scolaire *Ecole au cinéma*, *Collège au cinéma*, *Lycéens et apprentis au cinéma* avec pour objectif de former le regard des jeunes à l'image audiovisuelle afin qu'ils deviennent des spectateurs actifs, sélectifs et curieux.



OFFRE
CHAMP SOCIAL
PARASCOLAIRE

2024
2025

La Maison des auteurs

Afin d'apporter un soutien aux créateurs d'images et favoriser les échanges, la Maison des auteurs offre des conditions de travail propices aux auteurs français et internationaux dont le projet a été accepté. Elle accueille chaque année une cinquantaine d'auteurs internationaux et français.

nos expositions

2024
2025

OFFRE
CHAMP SOCIAL
PARASCOLAIRE



© Christophe Fouin

© Joliette Jimenes



Les Trésors des collections (30 mai 2024 - 30 août 2026)

Commissariat d'exposition : Jean-Pierre Mercier

Le musée de la bande dessinée, labellisé « Musée de France » depuis 2003, possède une collection unique en Europe de plus de 20 000 planches originales et de dizaines de milliers d'imprimés, qui retrace l'histoire de la bande dessinée francophone et américaine. L'exposition, *Les Trésors des collections*, présente les plus belles pièces du musée, à travers une approche stylistique. Découvrez les grands maîtres des grandes écoles graphiques : la « ligne claire » d'Hergé ; le clair-obscur des auteurs de récits policiers ; les planches « gros nez » des humoristes inspirés par Popeye et Mickey ; le style « croquis » des satiristes...).

Croquez ! La BD met les pieds dans le plat (25 janvier 2024 - 10 novembre 2024)

Commissariat d'exposition : Marine Bidaud et Mathieu Charrier

L'exposition *Croquez ! La BD met les pieds dans le plat* explore les liens entre la nourriture et la bande dessinée. Des sangliers d'Obélix aux épinards de Popeye, de la morue aux fraises à la crème Chantilly de Gaston Lagaffe aux ramens de Naruto, ou encore de la salsepareille des Schtroumpfs au pot de miel de Winnie l'ourson, les exemples ne manquent pas. Embarquez dans ce voyage sensible, qui vous mettra sans aucun doute l'eau à la bouche !



En co-production avec le pôle culturel de la Cité internationale de la gastronomie et du vin de Dijon.





OFFRE
CHAMP SOCIAL
PARASCOLAIRE
2024
2025

Super-héros & Cie. L'art des comics Marvel (5 juillet 2024 - 4 mai 2025)

Commissariat d'exposition : Xavier Fournier et Jean-Philippe Martin

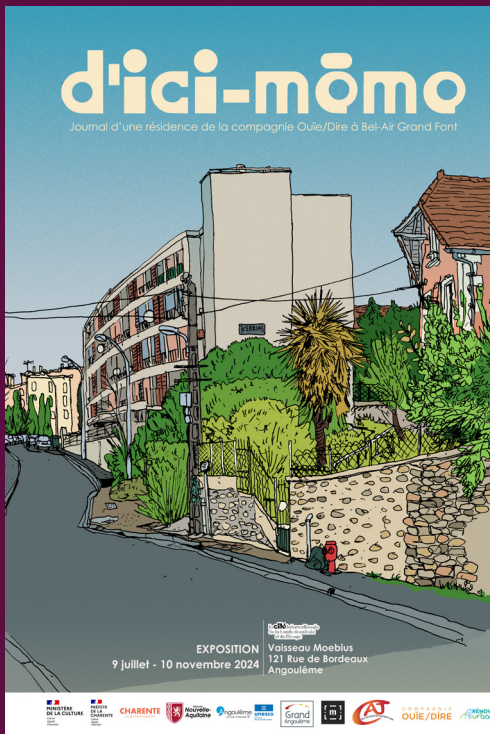
L'exposition *Super-héros & Cie. L'art des comics Marvel* est consacrée aux comics Marvel, véritables piliers de la culture populaire mondiale. D'une ampleur inédite avec les œuvres de 90 artistes internationaux différents et 170 originaux dont les plus anciennes remontent aux années cinquante, elle donne à voir un panorama des personnages principaux de la « maison aux idées ».

Lou ! Cher journal ... (13 juillet 2024 - 9 mars 2025)

Commissariat d'exposition : Mathieu Charrier, Emma Cathelineau et Bastien Pépin

L'exposition *Lou ! Cher journal...* revient sur la série de Julien Neel, une œuvre unique dans le paysage de la bande dessinée jeunesse francophone. Découvrez les coulisses de l'univers unique et irrésistible de Lou, à travers les moments forts et lieux emblématiques de la série, une visite de l'atelier de Julien Neel et une plongée dans les méandres de la création d'une des plus attachantes séries de bande dessinée actuelles.





2024
2025

OFFRE
CHAMP SOCIAL
PARASCOLAIRE

D'ici-même - Journal d'une résidence de la compagnie Ouïe/Dire à Bel-Air Grand Font (9 juillet 2024 - 10 novembre 2024)

Commissariat d'exposition : Marine Bidaud et Mathieu Charrier

Découvrez la restitution d'une résidence d'artiste. Sur le quartier prioritaire de Bel-Air Grand Font, la compagnie Ouïe/Dire a suivi les activités du CAJ (centre social culturel et sportif) pendant trois ans. Accueil enfant, atelier cuisine, cours de foot et de boxe, cuisine, accueil famille, épicerie solidaire, atelier dessin, cours de danse contemporaine, festival en cage... les artistes de la compagnie ont tout suivi, tout observé, et ils ont aussi souvent participé aux activités. Au fil des semaines de résidence ils ont rencontré les usagers du Caj, les animateurs et, petit-à-petit, les habitants du quartier.

À venir !

Plus loin la nouvelle science-fiction (du 23 décembre au 16 novembre 2025)

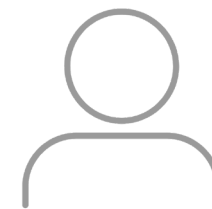
Commissaire d'exposition : Lloyd Chéry et Julie Sicault Maillé

Première exposition d'envergure en France sur la bande dessinée de science-fiction dans un musée, Plus loin présentera le travail de 150 dessinateurs et dessinatrices français et internationaux. Son postulat est de revenir sur l'histoire de la sciencefiction et de présenter les plus grands albums ainsi que les principaux courants comme le cyberpunk, la dystopie, le space opera. L'exposition interrogera ainsi les différentes approches des autrices et auteurs pour sonder les phénomènes essentiels de notre société contemporaine, la démesure technologique, la catastrophe environnementale et la relation à l'autre, afin de créer de nouveaux imaginaires.

activités en autonomie

2024
2025

OFFRE
CHAMP SOCIAL
PARASCOLAIRE



© Julien Möggen

Visite libre

Sous réserve d'une demande de réservation, profitez en autonomie du musée de la BD et de ses expositions. Des livrets-jeux (6-14 ans) peuvent être mis à la disposition des groupes à votre demande, pour plus de ludicité !



2024
2025

OFFRE
CHAMP SOCIAL
PARASCOLAIRE

© Jean-Pierre Jimenez



© Julien Magnan

Découverte de la bibliothèque

Profitez d'un temps de lecture calme à la bibliothèque de la Cité. Avec plus de 57000 BD, manga et comics y compris, un secteur jeunesse et adulte, il y en a pour tous les goûts ! Les fonds sont consultables sur place mais ils sont également empruntables. Pour plus d'information : bibliotheque@citebd.org

2024
2025

OFFRE
CHAMP SOCIAL
PARASCOLAIRE

activités accompagnées d'un médiateur / médiatrice



© Julien Magnan

visites du musée

OFFRE
CHAMP SOCIAL
PARASCOLAIRE

2024
2025



Visite contée

De 4 à 8 ans

30 à 45 mn

Découvrez le musée en suivant le fil d'une histoire contée. Entre comptines et jeux d'observation, c'est l'univers de la bande dessinée qui s'ouvrira à vous.

Visite sensorielle

A partir de 6 ans

45 mn à 1h

Découvrez le musée de la BD par les sens ! Accompagnés d'un médiateur, des supports de visite en relief et des objets à toucher vous seront proposés pour une visite sensorielle inédite du musée de la BD.

Visite guidée

A partir de 8 ans

45 mn à 1h

Accompagnés d'un médiateur ou d'une médiatrice, découvrez le musée avec son parcours permanent sur l'Histoire de la BD et les grandes écoles graphiques et/ou ses expositions thématiques.



2024
2025

OFFRE
CHAMP SOCIAL
PARASCOLAIRE

Visite de la bibliothèque patrimoniale

A partir de 8 ans

30 à 45 mn

En demi-groupe (15 participants)

Accompagnés d'une bibliothécaire, découvrez les collections patrimoniales de la Cité de la bande dessinée. La visite comportera une présentation de la bibliothèque, de ses missions (conservation, inventaire, acquisition) et de ses collections (albums et périodiques). Trois thèmes sont au choix : « Les Trésors des collections », « Les collections manga » et « Les œuvres insolites ».



© Droits réservés

Rallye BD

A partir de 8 ans

1h à 1h30

30 participants max (1 accompagnateur pour 12 enfants)

Le rallye est un jeu de piste qui se déroule entre le musée de la bande dessinée et la bibliothèque. Il mélange des épreuves sportives, intellectuelles et créatives : une expérience idéale pour visiter de manière ludique la Cité de la BD ! Plusieurs thèmes sont disponibles : Super-héros, La Fabrique de la BD, Manga et bien d'autres selon la programmation. Pour plus d'informations : adelineaubib@citebd.org



© Julien Magnan

Visite Waou - visite numérique à distance

A partir de 8 ans
45 mn à 1h

Le robot Waou est un dispositif de médiation innovant qui, mené par un médiateur ou une médiatrice, permet de réaliser des visites guidées à distance. Doté de plusieurs caméras, le Waou offre une exploration détaillée des planches, imprimés ou autres œuvres présentes au cœur des expositions. La visite est enrichie de séquences audiovisuelles et permet surtout d'interagir avec les participants.

Seuls outils nécessaires : un écran visible par tous, un micro et une connexion internet fluide.

Pour plus d'information : mediationculturelle@citebd.org



Petit diorama dessiné

3-6 ans

45 mn à 1h

Cet atelier se conçoit comme une première initiation au dessin. Avec un médiateur, les enfants découvriront des animaux du quotidien et lointain. Il leur sera demandé d'identifier leur environnement de vie et de le représenter sous forme de dessin ou de collage dans une silhouette animalière ou dans un décor papier en 3D.



Mon p'tit perso

3-6 ans

45 mn à 1h

Cet atelier se conçoit comme une première initiation au dessin, durant laquelle il sera demandé aux enfants de compléter et de personnaliser la silhouette d'un personnage de bande dessinée.

Création de personnages in-animés !

6-8 ans

1h à 1h30

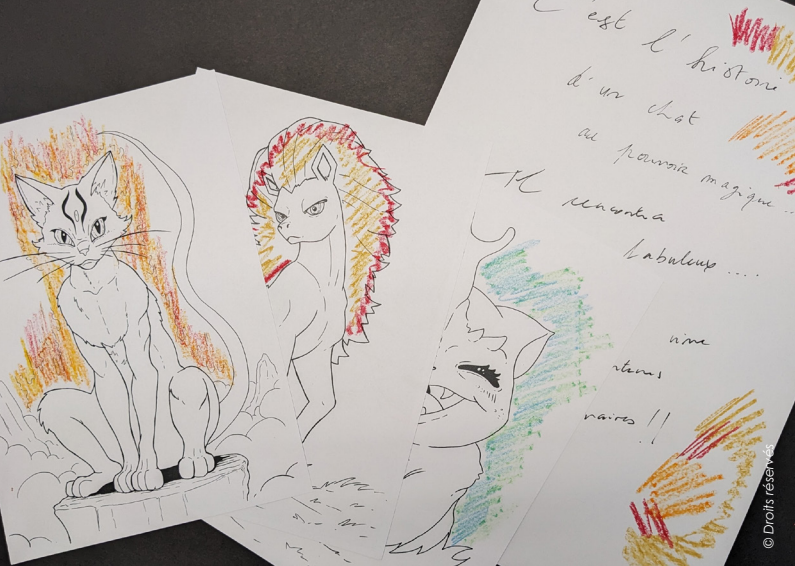
En lien avec les expositions temporaires du musée, créez une couverture de comic à partir d'objets ou d'animaux anthropomorphisés, un moyen ludique de s'approprier la représentation des émotions.

Fable dessinée

6-8 ans

1h à 1h30

Après la lecture de fables animalières par un médiateur, il sera demandé aux participants d'adapter l'histoire sous la forme d'une planche. Une attention particulière sera portée sur les étapes de fabrication de la BD, du storyboard à l'encre.



Mang'onomatopée

8-12 ans

1h30

Dans cet atelier, les participants seront initiés aux spécificités de la mise en page des mangas et sur l'importance des onomatopées. Après s'être familiarisé avec ces notions, ils seront amenés à créer une planche dynamique autour d'un bruitage.



Dessine ton comics : pulp et super-héros

8-12 ans

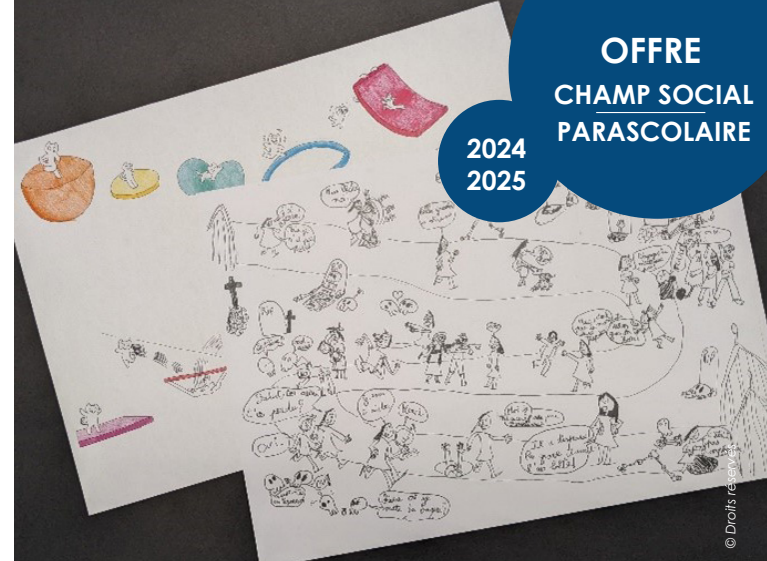
1h30

Dans cet atelier, les participants seront tout d'abord amenés à se familiariser avec les comics de super-héros et les pulps, des récits populaires d'aventure. Il leur sera ensuite demandé de s'inspirer des héros vus plus tôt pour créer une couverture de magazine les mettant en scène.

Level up - La BD sans case !

A partir de 12 ans
1h30

Qui a dit qu'il fallait des cases dans une BD ? Dans cet atelier, vous découvrirez des bandes dessinées qui cassent les codes, avant de créer votre propre planche atypique ! Imaginez un grand paysage, dans lequel se déroule une scène dynamique et retracez les déplacements de personnages à travers celui-ci !



Carnet de croquis

A partir de 12 ans
1h30

Cet atelier est conçu comme un temps d'expérimentation de différents médiums et techniques graphiques (fusain, encre, crayon, aquarelle ...) sur divers supports. L'objectif est de laisser une certaine liberté aux participants afin qu'ils testent un maximum de possibilités créatives, qu'ils pourront alors réutiliser dans le cadre d'ateliers graphiques ou BD.



Cadavre exquis

A partir de 12 ans
1h30

Dans cet atelier, les participants travailleront sur une création collective et collaborative, à partir du procédé du cadavre exquis. Il sera demandé à chacun de créer une case sur une planche qui sera ensuite complétée par son voisin. De quoi jouer sur l'humour et l'absurde !

Chasse au trésor

A partir de 8 ans

45 mn à 1h

Animée par un médiateur, la chasse au trésor permettra aux participants de se familiariser de manière ludique avec les codes de la bande dessinée. A l'aide d'indices, résolvez des énigmes pour comprendre les techniques et les outils de fabrication de la BD !



Battle BD

A partir de 8 ans

30 mn à 1h (en fonction du nombre de participants)

Durant la Battle BD, deux personnes ou deux équipes s'affrontent pendant un temps imparti en dessinant des personnages décrits avec facétie par un médiateur. Le but n'est pas de réaliser le plus beau dessin ou de (re)connaître les personnages mais plutôt de tenir la cadence et de réaliser le dessin le plus en adéquation avec la description ! Ecoute et rapidité sont de la partie. L'activité est modulable en fonction de l'âge et du nombre de participants.

BibliamBDbulle

Le BibliamBDbulle est une bibliothèque BD itinérante, rattachée à un vélo électrique, qui a pour but d'apporter la BD au plus près des habitants. Constituée d'un espace lecture, avec hamacs, vous retrouverez des BD franco-belges, comics et mangas pour tous les goûts, à partir de 5 ans ! Des animations pourront vous être proposés en complément : des ateliers dessin et bande dessinée, ainsi qu'une chasse au trésor BD ! Pour plus d'information : mediationculturelle@citebd.org

Logique de la bande dessinée



2024
2025

OFFRE
CHAMP SOCIAL
PARASCOLAIRE

album - livre contenant une bande dessinée.

bleu - épreuve tiré au format de parution, où le dessin est reproduit dans un ton très pâle (souvent bleu). La mise en couleur est traditionnellement réalisée non pas sur une planche originale, mais sur cette épreuve.

bulle (ou ballon, ou phylactère) - espace délimité par un trait, qui renferme les paroles que prononcent les personnages. cadrage choix d'un angle de vue et du plan définissant la grosseur du sujet dans la case (gros plan, plan moyen, plan large, etc.)

case (ou vignette) - unité de base de la narration en bande dessinée, elle consiste en un dessin encadré, généralement isolé par du blanc et comprenant (ou non) des inscriptions verbales (bulle ou narratif) crayonné état de la planche avant l'encrage. Le dessinateur exécute d'abord ses dessins au crayon, les précisant et les corrigeant jusqu'à ce qu'il en soit satisfait. Il les repasse ensuite à l'encre de chine.

comic - généralement utilisé aux États-Unis pour désigner une bande dessinée. La bande dessinée ayant eu du mal à se faire reconnaître comme un art à part entière, le terme a une connotation d'illustrés pour enfant aux États-Unis.

découpage - distribution du scénario dans une suite de cases qui forment une séquence narrative. Le découpage détermine le contenu de chaque image.
(splatçh...)

ellipse - moment plus ou moins long qui n'est pas montré entre deux cases.

manga - nom donné, au Japon, à la bande dessinée, mais aussi au dessin d'humour et aux films d'animation. Le terme signifie à peu près : image grotesque, dérisoire.

mise en page - organisation des cases dans la planche. Définit la forme, la superficie et l'emplacement de chacun des cadres.

narratif (ou récitatif) - espace encadré accueillant un commentaire sur l'action ou une intervention du narrateur. onomatopée assemblage de lettres imitant un bruit, un son (exemples, bang, clic-clac, etc.)

planche - nom donné à une page de bande dessinée. La planche originale est la feuille sur laquelle a travaillé le dessinateur.

scénariste - personne qui imagine l'histoire, et qui fournit au dessinateur le découpage ainsi que les dialogues. Le dessinateur peut être son propre scénariste.

strip - bande horizontale composée d'une ou plusieurs cases. Le strip peut être une unité ou un « étage » au sein d'une planche.

synopsis - résumé du scénario

comment rôseoir?



2024
2025

OFFRE
CHAMP SOCIAL
PARASCOLAIRE



Modalités de réservation

Les réservations peuvent se faire en ligne sur notre site internet :

- Pour consulter l'offre www.citebd.org/ateliers-visites-guidees
- Pour accéder à notre billetterie en ligne : <https://billetterie.citebd.org>

Le paiement en ligne se fait obligatoirement par carte bancaire. Pour tout autre mode de règlement, veuillez nous contacter par téléphone au 05 45 38 65 65 ou par mail à : contact@citebd.org.

Toutes réservations doivent être effectuées au minimum trois semaines à l'avance. Elles seront traitées sous une semaine. L'échange se réalise par mail.

Pour toutes demandes spécifiques (projets, publics à besoins spécifiques, etc.), veuillez nous contacter par téléphone au 05 17 17 31 23 ou par mail à : mediationculturelle@citebd.org

Les tarifs

Visite guidée - 60 euros

Visite Waou - 75 euros

Visite libre - gratuit pour les -18 ans (sur réservation)

- 5 euros par adulte à partir de 10 adultes (sur réservation)

Découverte de la bibliothèque - gratuit (sur réservation)

Visite guidée de la bibliothèque patrimoniale - gratuit (sur réservation)

Ateliers - 100 euros

Activités hors-les-murs - 100 euros

La carte de la Cité

La carte de la Cité donne accès :

- au Musée de la bande dessinée et ses expositions
- à la bibliothèque de prêt (emprunt illimité en nombre de documents, livres ou périodiques, pour une durée de 3 semaines)
- aux tarifs réduits au cinéma de la Cité et au Ciné Pass (50€ pour 10 places)
- à 5% de réduction à la librairie de la Cité
- à un tarif préférentiel à des événements partenaires (comme le Festival International de la bande dessinée ou le Festival Musiques Métisses)
- à certains événements réservés

Tarif : 100 euros pour l'année

Pour s'inscrire et bénéficier des avantages de la Carte de la Cité vous pouvez vous rendre à différents points d'accueil afin de créer votre carte. Rendez-vous à l'accueil du Musée de la bande dessinée (Quai de Charente, du mardi au samedi de 10h à 18h) ou à l'accueil du Vaisseau Moebius (121 rue de Bordeaux (du mardi au vendredi de 13h à 18h et le weekend de 14h à 18h).



Accessibilité du musée de la bande dessinée

Accessibilité mentale



Les différents formats de visite se veulent interactifs et basés sur l'échange. Le ou la guide adapte ainsi son discours aux participants et à leurs besoins. Il en va de même pour les ateliers ou les étapes de création peuvent être retravaillés et adaptés. Il est cependant conseillé d'avoir un entretien préalable avec le service de médiation, afin de définir les meilleures conditions de visite : mediationculturelle@citebd.org

Accessibilité physique



Le musée de la BD est totalement accessible aux personnes avec un handicap moteur ou aux poussettes. Des fauteuils sont dispersés à intervalles réguliers dans le parcours du musée et des tabourets pliants peuvent être distribués à l'accueil. Un fauteuil roulant peut également être prêté si besoin.

Comment venir à la Cité ?



La Cité s'étend sur trois sites à Angoulême :

- Les chais (Quai de la Charente) : musée, bibliothèque patrimoniale, centre de documentation et librairie.
- Le Vaisseau (121 rue de Bordeaux) : salle de lecture, cinéma.
- Maison des auteurs (2 boulevard Aristide Briand)

Les lieux d'accueil du public, le musée et le Vaisseau sont reliés par la passerelle piétonne Hugo Pratt. Nous vous conseillons de stationner votre voiture sur le parking du Musée de la bande dessinée (gratuit).

Parking du Musée de la bande dessinée.

2 rue des Abras, 16000 Angoulême

Stationnement vélo

Parvis du Musée de la bande dessinée (Quai de la Charente) et parvis du Vaisseau Moëbius (121 rue de Bordeaux).

Pour les personnes en situation de handicap

Plusieurs places réservées aux personnes en situation de handicap sur le parking du Musée de la bande dessinée et deux places devant le Vaisseau Moëbius.

Transport en commun

Bus Möbius lignes 6 et 9, arrêt « La Cité »

Horaires d'ouverture

Musée de la bande dessinée

Quai de la charente, 16 000 Angoulême.

Parking 2 rue des Abras, 16000 Angoulême

Du mardi au samedi de 10h à 18h de 10h à 19h en juillet et août dimanche et jours fériés de 14h à 18h de 14h à 19h en juillet et août

Librairie

Quai de la charente, 16 000 Angoulême.

Parking 2 rue des Abras, 16000 Angoulême. Du mardi au samedi de 10h à 18h dimanche et jours fériés de 14h à 18h librairie@citebd.org

Cinéma

60 avenue de Cognac, 16 000 Angoulême

Ouvert tous les jours sauf les 1er janvier, 1er mai et 25 décembre

Bibliothèque de la bande dessinée

121 rue de Bordeaux, 16 000 Angoulême

Ouvert le mardi, jeudi et vendredi de 13h à 18h, le jeudi pendant les vacances scolaires de 13h à 18h, samedi et dimanche de 14h à 18h sauf le 1er janvier, le 1er mai et le 25 décembre bibliotheque@citebd.org



la **citô** internationale de la bando dessinôo ot de l'imgo

